

قياس أثر الانفتاح التجاري على النمو الاقتصادي في ليبيا خلال الفترة 1990 – 2019م

د. سالم عطية بن سليم *

ملخص الدراسة:

تهدف هذه الدراسة الى قياس أثر الانفتاح التجاري على النمو الاقتصادي في ليبيا خلال الفترة 1990 – 2019م، وذلك باستخدام أسلوب التكامل المشترك وفق منهجية الانحدار الذاتي للإبطاء الموزع (ARDL) لتقدير العلاقة في الاجل الطويل والاجل القصير بين الانفتاح التجاري والنمو الاقتصادي، وتوصلت الدراسة إلى أن الانفتاح التجاري له أثر ايجابي على النمو الاقتصادي في الأجلين الطويل والقصير.

الكلمات المفتاحية: الانفتاح التجاري، النمو الاقتصادي، التكامل المشترك ARDL.

مقدمة الدراسة:

يعتبر الانفتاح التجاري دليل على مساهمة التجارة الخارجية في تكوين الناتج المحلي الاجمالي حيث يوضح مدى اعتماد النشاط الاقتصادي لأي دولة على الاسواق الخارجية لتصريف منتجاته والحصول على احتياجاته من السلع، كما يوضح ايضا مدى تأثر هذا الاقتصاد بالأسعار العالمية والتكتلات الاقتصادية والاحداث السياسية العالمية.

ويعد الاقتصاد الليبي من الاقتصادات المنفتحة على العالم الخارجي، إذ يعتمد على التجارة الخارجية في توفير إيراداته من النقد الأجنبي من خلال الصادرات النفطية، كما يعتمد على الأسواق الخارجية في تغطية جزء كبير من الطلب المحلي على مختلف السلع، مما يجعل لقطاع التجارة الخارجية أهمية خاصة في الاقتصاد الليبي، وذلك لتأثيره في مختلف الأنشطة الاقتصادية ومن ثم الناتج المحلي الإجمالي. ولذلك اتجهت هذه الورقة إلى تحديد طبيعة واتجاه العلاقة بين الانفتاح التجاري والنمو الاقتصادي.

مشكلة الدراسة:

خضعت العلاقة بين الانفتاح التجاري والنمو الاقتصادي للعديد من الدراسات النظرية والتطبيقية إلا أن طبيعة هذه العلاقة واتجاهها مازالت محل جدل إذا اختلفت نتائجها باختلاف الاقتصاد محل الدراسة،

* أستاذ مساعد، قسم الاقتصاد، كلية الاقتصاد والتجارة، الجامعة الاسمية الإسلامية
الإيميل: salem1980@yahoo.com



ومن هنا برزت دوافع بحثية لاختبار العلاقة بين الانفتاح التجاري والنمو الاقتصادي في الاقتصاد الليبي. وبذلك تحاول هذه الدراسة الإجابة على التساؤل التالي: هل هناك علاقة بين الانفتاح التجاري والنمو الاقتصادي في الاقتصاد الليبي؟ وإذا كانت هناك علاقة، فهل هذه العلاقة طويلة أم قصيرة الاجل؟

فرضية الدراسة:

توجد علاقة توازنية بين الانفتاح التجاري والنمو الاقتصادي في الأجلين القصير والطويل.

أهداف الدراسة:

تهدف الدراسة إلى قياس العلاقة التوازنية طويلة وقصيرة الاجل بين الانفتاح التجاري والنمو الاقتصادي في ليبيا خلال الفترة 1990-2019.

أهمية الدراسة:

تتبع أهمية الدراسة من خلال الكشف عن طبيعة العلاقة بين الانفتاح التجاري والنمو الاقتصادي في ليبيا خلال الفترة 1990-2019م.

حدود الدراسة:

تتمثل الحدود المكانية للدراسة بالاقتصاد الليبي، أما الحدود الزمنية فتحدد بالفترة الزمنية الممتدة من 1990 - 2019م.

منهجية الدراسة:

ولتحقيق هدف الدراسة سيتبع المنهج التحليلي الكمي في تحديد العلاقة بين الانفتاح التجاري والنتائج المحلي الإجمالي خلال الفترة 1990 - 2019، وذلك باستخدام الأساليب القياسية الحديثة التي تتعامل مع خصائص السلاسل الزمنية.

أولاً: الدراسات التطبيقية للعلاقة بين الانفتاح التجاري والنمو الاقتصادي:

حظيت العلاقة بين الانفتاح التجاري والنمو الاقتصادي أهمية كبيرة في الأدبيات الاقتصادية، وتعددت الآراء في تفسير هذه العلاقة. وفيما يلي نقدم عرض لبعض هذه الدراسات التجريبية: دراسة (سعدون، 2020): هدفت الدراسة إلى قياس وتحليل العلاقة بين الانفتاح التجاري والنمو الاقتصادي في تركيا خلال المدة 1980 - 2019 ولتحقيق ذلك تم استخدام نموذج (ARDL). وتوصلت الدراسة إلى وجود علاقة تأثير ايجابية بين الانفتاح التجاري والنمو الاقتصادي.

دراسة (ديوب و حسن، 2020): حاولت هذه الدراسة الكشف عن العلاقة بين الانفتاح التجاري والنمو الاقتصادي في سوريا خلال الفترة 1991 - 2017 وذلك باستخدام اختبار جرانجر للسببية واختبار التكامل المشترك ونموذج تصحيح الخطأ. وتوصلت الدراسة إلى أن الانفتاح التجاري يسبب



النمو الاقتصادي بينما النمو الاقتصادي لا يسبب الانفتاح التجاري، في حين اظهرت نتائج اختبار التكامل المشترك ونموذج تصحيح الخطأ إلى أن هناك علاقة احادية الاتجاه من الانفتاح التجاري إلى معدل النمو الاقتصادي في الأجل الطويل.

دراسة (عيسى واسماعيل، 2018): هدفت هذه الدراسة إلى قياس تأثير الانفتاح التجاري في النمو الاقتصادي في العراق باستخدام نموذج (ARDL) للمدة 2003-2016. وتوصلت الدراسة إلى أن الانفتاح التجاري يؤثر سلبا على النمو الاقتصادي في الاجل القصير أما في الاجل الطويل أصبحت العلاقة طردية بينهما.

دراسة (جمال، بن احمد، 2018): هدفت هذه الدراسة إلى قياس تأثير درجة الانفتاح التجاري على نمو الاقتصاد الجزائري خلال الفترة 1990-2015 عن طريق بناء نموذج قياسي وذلك باستخدام الاساليب القياسية الحديثة. وقد توصلت الدراسة الى عدم وجود علاقة توازنية طويلة الاجل بينما في المدى القصير فإن الانفتاح يسبب النمو الاقتصادي.

دراسة (طالب، 2016): هدفت هذه الدراسة إلى محاولة قياس تأثير الانفتاح التجاري على النمو الاقتصادي في الجزائر خلال الفترة 1980-2012، وتوصلت الدراسة إلى ان مؤشرات الانفتاح التجاري كان لها أثر سلبي ومعنوي على النمو الاقتصادي في الجزائر.

دراسة(السواعي، 2015): هدفت هذه الدراسة الى التعرف على أثر التحرر التجاري والتطور المالي في الناتج المحلي الاجمالي خلال الفترة 1992- 2011، وذلك باستخدام نموذج الانحدار الذاتي للفجوات الزمنية الموزعة(ARDL). وتوصلت إلى وجود علاقة طويلة المدى بين نمو الناتج المحلي الاجمالي الحقيقي وتحرير التجارة والتطور المالي، كما أظهرت تأثيرا سلبيا للانفتاح التجاري على النمو الاقتصادي في المدى الطويل وعلى المدى القصير.

دراسة (Ali، 2015): هدف هذه الدراسة الى التعرف على العلاقة بين الانفتاح التجاري والنمو الاقتصادي في الباكستان خلال الفترة 1980 - 2010 باستخدام نموذج تصحيح الخطأ والتكامل المشترك، وتوصلت الى وجود علاقة ايجابية بين الانفتاح التجاري والنمو الاقتصادي في المدى القصير، وأثر سلبي للانفتاح التجاري على النمو الاقتصادي في المدى الطويل.

دراسة (حواس واخرون، 2014): هدفت هذه الدراسة إلى قياس أثر الانفتاح الاقتصادي على النمو الاقتصادي لـ 13 بلدا من منطقة الشرق الاوسط وشمال افريقيا خلال الفترة 1990 - 2011م. ولتحقيق ذلك تم استخدام منهج يمزج بيانات السلاسل الزمنية مع بيانات المقطع المستعرض، وتوصلت الدراسة إلى أن الزيادة في درجة الانفتاح التجاري تؤدي إلى زيادة ضئيلة في معدل النمو الاقتصادي في البلدان محل الدراسة.



ثانياً: الجانب التطبيقي:

في هذا الجانب من البحث سوف يتم تحديد العلاقة بين الانفتاح التجاري والنمو الاقتصادي في الاقتصاد الليبي خلال الفترة 1990 - 2021، ويمكن التعبير عن متغيرات الدراسة بالدالة التالية:

$$RGDP = F(OPEN) \dots (1)$$

حيث أن:

RGDP: معدل نمو الناتج المحلي الاجمالي الحقيقي.

Open: الانفتاح التجاري

ولقد تم استخدام البرنامج الإحصائي (Eviews) في إجراء التقدير، أما البيانات التي تم استخدامها في هذا النموذج فهي بيانات سنوية تم الحصول عليها من الإحصاءات الرسمية الصادرة عن وزارة التخطيط ومصرف ليبيا المركزي والهيئة الوطنية للتوثيق والمعلومات، ومركز البحوث الاقتصادية بنغازي والتي تغطي الفترة 1990-2019. وكانت نتائج التقدير على النحو التالي: -

[1] اختبار جذور الوحدة للاستقرار:

ولضمان الحصول على نتائج انحدار يمكن الاعتماد عليها في التحليل، والتأكد من عدم إمكانية حدوث ما يعرف بالانحدار الزائف، يجب إخضاع السلاسل الزمنية لاختبار الاستقرار، ورغم تعدد اختبارات جذور الوحدة، إلا أن أهمها وأكثرها شيوعاً هما: اختبار ديكي- فولر Augmented Dickey- Fuller، واختبار فيلب- بيرون Phillip - perron. ويمكن توضيح اختبار ديكي - فولر باستخدام الصيغ التالية:

1- وجود ثابت واتجاه زمني:

$$\Delta y_t = a + \beta T + \lambda y_{t-1} + \sum_{i=1}^k \lambda_i \Delta y_{t-1} + \varepsilon_t$$

2- وجود ثابت فقط:

$$\Delta y_t = a + \lambda y_{t-1} + \sum_{i=1}^k \lambda_i \Delta y_{t-1} + \varepsilon_t$$

3- عدم وجود ثابت أو اتجاه زمني:



$$\Delta y_t = \lambda y_{t-1} + \sum_{i=1}^k \lambda_i \Delta y_{t-1} + \varepsilon_t$$

حيث أن:

Δy_t : هي الفرق الأول للسلسلة الزمنية ويساوي $(y_t - y_{t-1})$.

T : هي الزمن.

ε_t : تمثل حد الخطأ العشوائي.

K : تمثل عدد الفجوات الزمنية لاستقرار السلسلة (الإبطاء).

ويقوم اختبار ديكي فولر على فرض العدم ($H_0: \lambda = 0$)، مقابل الفرض البديل ($H_1: \lambda \neq 0$)، حيث تتمثل فرضية العدم في عدم استقرار السلاسل الزمنية في مستواها، في حين تتمثل الفرضية البديلة في أن السلاسل الزمنية مستقرة في مستواها، وأنها متكاملة من الدرجة صفر، ويتم رفض فرضية العدم إذا كانت القيمة المطلقة (t) المحسوبة لـ λ المقدر أكبر من القيمة المطلقة (t) الجدولية، ونقبل الفرض البديل، وبالتالي تكون السلاسل الزمنية مستقرة.

بينما إذا كانت القيمة المطلقة (t) المحسوبة لـ λ المقدر أقل من القيمة المطلقة (t) الجدولية، نقبل فرض العدم ونرفض الفرض البديل، وبالتالي تكون السلاسل الزمنية غير مستقرة ويتم إجراء اختبار جذور الوحدة للفروق الأولى، ونستمر في وضع الفرق حتى نحصل على سلاسل زمنية تكون مستقرة. وبالنسبة لاختبار فيلب بيرون فيعتمد تقديره على نفس الصيغ السابقة، إلا أنه يختلف عن اختبار ديكي فولر في طريقة معالجة وجود الارتباط التسلسلي من الدرجة الأعلى، بينما اختبار ديكي فولر يواجه مشكلة الارتباط التسلسلي. أن اختبار فيلب بيرون له قدرة اختيارية أفضل وهو أدق من اختبار ديكي فولر الموسع. خصوصاً عندما يكون حجم العينة صغير. وفي حالة تضارب نتائج الاختبارين فإن من الأفضل الاعتماد على نتائج اختبار فيلب بيرون (العبدلي، 2007، 19-20). والجدول التالي يوضح نتائج الاختبارين لمتغيرات الدراسة.

الجدول رقم (1)

نتائج اختبار ديكي فولر الموسع واختبار فيلبس بيرون عند المستوى

PP			ADF			قيمة (t) المحسوبة والقيمة الاحتمالية	المتغير
بدون ثابت	حد ثابت و اتجاه	حد ثابت	بدون ثابت	حد ثابت و اتجاه	حد ثابت		



-7.12557	-	-	-	-	-	t-	RGDP
	17.91884	15.2472	6.80418	6.95553	7.0492	statistic	
0.0000	0.0000	0.0000	0.0000	0.0000	0.0000	Prpb	
0.276534	-3.12159	-	-	-	-	t-	OPEN
		1.45915	0.07821	3.12159	1.4591	statistic	
0.7592	0.1203	0.5396	0.6482	0.1203	0.5396	Prpb	

المصدر: من إعداد الباحث بالاعتماد على مخرجات البرنامج القياسي Eviews9.5

يوضح الجدول رقم (1) نتائج اختبارات جذر الوحدة للسلاسل الزمنية للمتغيرات محل الدراسة، إذ تشير نتائج الاختبارات أن متغير نمو الناتج المحلي الإجمالي الحقيقي، ساكنة في المستوى، حيث كانت قيم (t) المحسوبة باستخدام اختباري ديكي فولر الموسع (ADF)، واختبار فليب بيرون (PP) أكبر من القيمة (t) الحرجة لكل المستويات المعنوية الإحصائية (1%، 5%، 10%) مما يقبل الفرض البديل والذي يشير الى عدم وجود جذر الوحدة، أي أن المتغير ساكن في المستوى. في حين أوضحت نتائج هذه الاختبارات أن متغير الانفتاح التجاري غير ساكن في المستوى وذلك لان قيم (t) المحسوبة باستخدام اختباري ديكي فولر الموسع (ADF)، واختبار فليب بيرون (PP) أقل من القيمة (t) الحرجة لكل المستويات المعنوية الإحصائية.، مما يعني قبول فرضية العدم والقائلة بوجود جذر الوحدة في بيانات السلاسل الزمنية.

جدول رقم (2)

نتائج اختبار ديكي فولر الموسع واختبار فيليب بيرون عند الفرق الأول

PP			ADF			قيمة (t) المحسوبة والقيمة الاحتمالية	المتغير
بدون ثابت	حد ثابت واتجاه	حد ثابت	بدون ثابت	حد ثابت واتجاه	حد ثابت		
--	--	--	--	--	--	t- statistic	RGDP
--	--	--	--	--	--	Prpb	
-6.339715	-6.98479	-7.17068	--	-5.96630	-6.0856	t- statistic	OPEN
0.0000	0.0000	0.0000	6.0740	0.0002	0.0000	Prpb	



المصدر: من إعداد الباحث بالاعتماد على مخرجات البرنامج القياسي Eviews9.5

يتضح من النتائج الواردة بالجدول رقم (2) أن السلسلة الزمنية لمتغير الانفتاح التجاري مستقرة عند الفرق الاول، حيث كانت قيم (t) المحسوبة باستخدام اختباري ديكي فولر (ADF)، واختبار فليبس بيرون (PP) أكبر من القيم (t) الحرجة لكل المستويات المعنوية الإحصائية (1%، 5%، 10%). وبناءً على هذه النتائج نرفض فرض عدم ونقبل الفرض البديل، والذي يشير إلى عدم وجود مشكلة جذر الوحدة، أي أن السلسلة الزمنية مستقرة وساكنة عند الفروق الأولى.

[2] اختبار التكامل المشترك باستخدام منهج الحدود:

ورغم تعدد اختبارات التكامل المشترك بين المتغيرات إلا أنه سوف يتم استخدام نموذج الانحدار الذاتي للفجوات الزمنية الموزعة المتباطئة (Autoregressive Distributed lag Model (ARDL)، ويعود السبب في اختيار هذا النموذج مقارنة باختبارات التكامل المشترك الأخرى (Engle and Granger, Johansen and Juselius) إلى أن هذه الاختبارات تتطلب أن تكون المتغيرات محل الدراسة متكاملة من نفس الرتبة، كما أنها تعطي نتائج غير دقيقة عندما يكون عدد المشاهدات صغيراً (الشوربجي، 2009، 155). وعليه فإن هذا النموذج القياسي الأكثر ملائمة لقياس العلاقة بين النمو الاقتصادي والانفتاح التجاري.

وبعد إجراء اختبارات درجة التكامل متغيرات الدراسة وفق إختبارات (ADF, PP)، ولتطبيق اختبار التكامل المشترك في إطار نموذج (ARDL) يستلزم القيام بالخطوات التالية:

أ- تحديد فترات الإبطاء المثلى

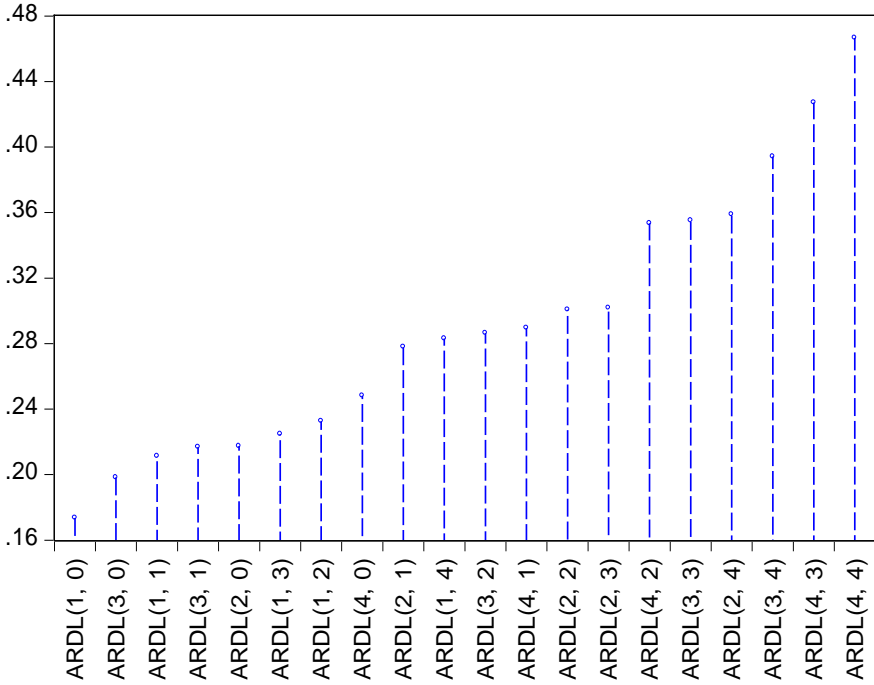
يتم تحديد درجة الإبطاء المثلى للنموذج وذلك من خلال الاعتماد على مجموعة من المعايير AIC، LR، HQ، SC، LOGL حيث سنختار اقل قيمة، والشكل التالي يوضح درجة تأخير المثلى:

الشكل رقم (1)

يوضح درجة التأخير المثلى



Akaike Information Criteria



المصدر: مخرجات البرنامج الإحصائي Eviews9.5

من خلال الشكل أعلاه يمكننا اختيار درجة التأخير المثلى عند ARDL (1,0) التي توافق أقل قيمة لمعايير AIC، LR، HQ، SC.

ب- منهج اختبار الحدود Bounds Testing Approach

ومن أجل اختبار مدى وجود علاقة توازنية طويلة الأجل بين معدل نمو الناتج المحلي الحقيقي والانفتاح التجاري في الاقتصاد الليبي تم احتساب إحصاء F، كما هي موضحة في الجدول التالي:

الجدول رقم (3)

نتائج اختبار التكامل المشترك باستخدام منهجية الحدود Bound Test لنموذج ARDL

Test Statistic	Value	K	النتيجة
F-statistic	25.9	1	وجود علاقة تكامل مشترك
Critical Value Bounds			
Significance level	قيمة الحد الأدنى(0)		قيمة الحد الأعلى(1)
10%	4.04		4.78



5%	4.94	5.73
2.5%	5.77	6.68
1%	6.84	7.84

المصدر: من إعداد الباحث بالاعتماد على مخرجات البرنامج القياسي 9.5 Eviews

تشير نتائج الجدول رقم (3) أعلاه أن قيمة إحصاء F المحسوبة والبالغة (25.9) أكبر من قيمة الحد الأعلى والبالغة (6.84) عند مستوى معنوية (1%)، مما يعني رفض فرضية العدم وقبول الفرضية البديلة، أي أن هناك علاقة توازنية طويلة الأجل بين معدل نمو الناتج المحلي الحقيقي كمتغير تابع والانفتاح التجاري كمتغير تفسيري.

[3] تقدير نموذج تصحيح الخطأ:

بعد أن اتضح بأن هنالك علاقة توازنية طويلة الأجل بين متغيرات النموذج، تأتي الخطوة التالية والمتمثلة بتصميم نموذج تصحيح الخطأ والتي تمثل خطوة مهمة في اختبارات (ARDL) ويتم الاعتماد في هذه الاختبار على معلمة تصحيح الخطأ (-1) (CointEq) في تصحيح العلاقة بين الأجل القصير والأجل الطويل، فإذا كانت معلمة تصحيح الخطأ (-1) (CointEq) سالبة ومعنوية فإن هذا يشير إلى وجود علاقة تكامل مشترك بين المتغيرين، ومن خلال ميكانيكية تصحيح الخطأ، فإن جزء من التوازن في فترة معينة يتم تصحيحه في الفترة التي تليها، وتستمر هذه العملية إلى أن يحدث التوازن في الأجل الطويل. وقد تم تقدير نموذج تصحيح الخطأ (النموذج قصير الأجل) وكانت النتائج كما هي موضح بالجدول التالي:

جدول رقم (4)

نتائج تقدير نموذج تصحيح الخطأ (ECM) وفقاً لمنهجية ARDL

variable	coefficient	Std. Error	t. statistic	prob
D(OPEN)	0.720624	0.253247	2.845541	0.0087
CointEq(-1)	-1.192999	0.170483	-6.997773	0.0000
Cointeq = RGDP - (0.6040*OPEN -0.0581)				
Long Run coefficients				



variable	coefficient	Std.Error	t.statistic	prob
OPEN	0.604044	0.246626	2.449233	0.0217
C	-0.058085	0.077730	-0.747261	0.4619

المصدر: من إعداد الباحث بالاعتماد على مخرجات برنامج Eviews9.5.

على ضوء نتائج تقدير نموذج تصحيح الخطأ، كما هو موضح أعلاه بالجدول رقم (4) يلاحظ معنوية حد تصحيح الخطأ، وهي ذات قيمة سالبة، وهو ما تشير إليه الدراسات التطبيقية في الاقتصاد القياسي، حيث تشير معلمة حد تصحيح الخطأ (-1.19) إلى أنه عندما ينحرف الناتج المحلي الإجمالي في الأجل القصير عن قيمته التوازنية في الأجل الطويل فإنه يتم تصحيح ما يقارب 119% من هذا الاختلال إلى أن يصل إلى التوازن، وهذه تعني أن النمو الاقتصادي في الاقتصاد الليبي يستغرق ما يقارب ثمانية أشهر ($1 = 1.19 \div 0.84$) باتجاه قيمته التوازنية في الأجل الطويل بعد أثر الصدمة في النموذج.

[4] اختبارات كفاءة النموذج:

وللتأكد من خلو نموذج تصحيح الخطأ من المشاكل القياسية، فقد تم إجراء الاختبارات التالية:

أ. اختبار الارتباط الذاتي وعدم تجانس التباين

يتم اختبار النموذج المقدر وذلك للتأكد من خلوه من مشكلة الارتباط الذاتي باستعمال اختبار Breusch-Godfrey Serial correlation LM Test وكذلك خلوه من مشكلة عدم تجانس التباين باستعمال اختبار Heteroskedasticity Test: ARCH. والجدول التالي يوضح نتائج هذه الاختبارات:

الجدول (5)

نتائج فحص بواقي النموذج

Breusch - Godfrey serial Correlation LM Test			
F-statistic	0.0407831	Prob. F(2,24)	0.9542
Obs*R-squared	0.432420	Prob. Chi-Square(2)	0.9427



Heteroskedasticity Test: ARCH			
F-statistic	0.407831	Prob. F(1,26)	0.5287
Obs*R-squared	0.432420	Prob. Chi-Square(1)	0.5108

المصدر: من إعداد الباحث بالاعتماد على مخرجات برنامج Eviews9.5

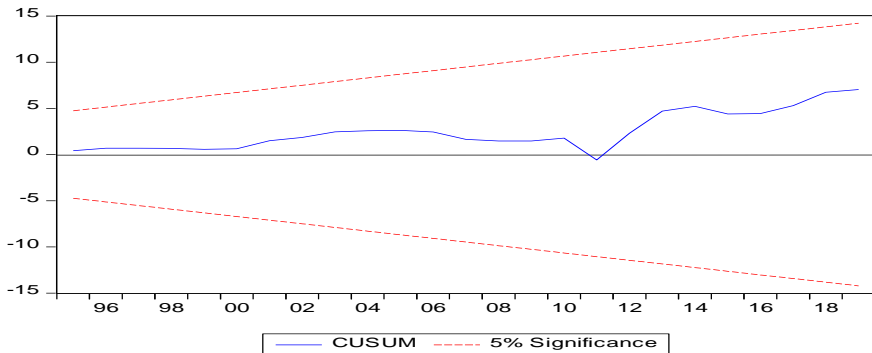
من الجدول اعلاه نلاحظ أن النموذج المقدر خالي من مشكلة الارتباط الذاتي حسب اختبار Breusch-Godfrey Serial correlation LM Test، لان قيمة (Prob. F) و (Prob. Chi-Square) غير معنوية عند مستوى 5%، وعليه فإننا نقبل فرض العدم الذي ينص على عدم وجود مشكلة ارتباط ذاتي. وكذلك خلو النموذج من مشكلة عدم تجانس التباين حسب اختبار (ARCH).

ب- اختبار الاستقرار الهيكلية للنموذج

من اجل التأكد من خلو البيانات المستخدمة من وجود أي تغيرات هيكلية، وكذلك مدى استقرار وانسجام المعلمات طويلة الاجل مع المعلمات قصيرة الاجل يتم استخدام اختبار المجموع التراكمي للبواقي (CUSUM)، والشكل التالي يوضح نتائج هذا الاختبار:

الشكل رقم (2)

يوضح اختبار استقرارية النموذج المقدر



نلاحظ من الشكل البياني أن المجموع التراكمي للبواقي (CUSUM) داخل حدود القيم الحرجة عند مستوى معنوية (5%)، وهذا يدل على أن هناك استقرار وانسجام بين نتائج التقدير في الاجل الطويل والاجل القصير.

النتائج والتوصيات:

اولا: النتائج:

- أوضحت نتائج اختبار الحدود Bound Test الى وجود علاقة توازنية طويلة الاجل بين الانفتاح التجاري والنمو الاقتصادي.
- أظهرت نتائج التقدير وجود علاقة طردية بين الانفتاح التجاري والنمو الاقتصادي في الاجل الطويل.
- أوضحت نتائج تقدير نموذج تصحيح الخطأ أن معامل حد تصحيح الخطأ يحمل إشارة سالبة ومعنوية إحصائياً والتي بلغت (-1.19)، والتي تشير إلى أن النمو الاقتصادي في الاقتصاد الليبي يعود الى الوضع التوازني بعد حوالي ثمانية أشهر تقريبا.
- للانفتاح التجاري أثر كبير في تقلب المتغيرات الكلية للاقتصاد الليبي، نتيجة لعدم مرونة الجهاز الانتاجي في سد حاجات السوق المحلية من السلع والخدمات.

ثانيا: التوصيات:

- الاستفادة من الانفتاح التجاري في تنوع القاعدة الاقتصادية من أجل تقليص الاعتماد على النفط كمصدر وحيد للدخل والتحول إلى اقتصاد متنوع من خلال التركيز على القطاعات الاخرى كقطاع الصناعة التحويلية وقطاع الزراعة

المصادر والمراجع:

- عيسى، سعد صالح، اسماعيل، عطية محمد (2018)، قياس أثر الانفتاح التجاري في النمو الاقتصادي في العراق للمدة 2003-2016 باستخدام نموذج (ARDL)، مجلة تكريت للعلوم الادارية والاقتصادية، المجلد (3)، العدد (43)، جامعة تكريت، العراق، ص ص 246 - 262.
- سعدون، عبد الوهاب ننون (2020)، قياس وتحليل العلاقة بين الانفتاح التجاري والنمو الاقتصادي في تركيا باستخدام نموذج (ARDL) للمدة 1980 - 2019، مجلة دراسات إقليمية، المجلد (14)، العدد (45)، جامعة الموصل، العراق، ص ص 99 - 120.



- ديوب، محمد معين، حسن، علي (2020)، العلاقة بين الانفتاح التجاري والنمو الاقتصادي في سورية (اختبارات السببية والتكامل المشترك)، مجلة جامعة حماة، المجلد الثالث، العدد الثالث عشر، ص ص 20 - 37.
- جمال، دقيش، بن احمد، محمد (2018)، دراسة تأثير الانفتاح التجاري والاستثمار الاجنبي على النمو الاقتصادي للجزائر باستعمال العلاقة السببية واختبار انموذج تصحيح متجه الخطأ، مجلة الدراسات الاقتصادية المعقدة، المجلد (3)، العدد (2)، جامعة مستغانم، الجزائر، ص ص 308-331.
- طالب، دليلة (2016)، أثر الانفتاح التجاري على النمو الاقتصادي (1980-2013): دراسة حالة الجزائر، المجلة الاردنية للعلوم الاقتصادية، المجلد (3)، العدد (2)، ص ص 99-113.
- السواعي، خالد محمد (2015)، أثر تحرير التجارة والتطور المالي على النمو الاقتصادي: دراسة حالة الاردن، المجلة الاردنية للعلوم الاقتصادية، المجلد (2)، العدد (1)، ص ص 18-32.
- Ali, wajahat & Abdullah, Azrai. (2015). The Impact of Trade Openness on the Economic Growth of Pakistan: 1980-2010, Global Business and Management Research: An International Journal, 7(2), 120-129.
- حواس، أمين وأخرون (2014)، "أثر الانفتاح التجاري على النمو الاقتصادي: أدلة تجريبية من بلدان الشرق الأوسط وشمال أفريقيا"، مجلة التنمية والسياسات الاقتصادية، المعهد العربي للتخطيط، العدد الثاني، ص ص 7-35.
- العبدلي، عابد (2007)، "محددات الطلب على واردات المملكة العربية السعودية في إطار التكامل المشترك وتصحيح الخطأ"، مجلة مركز صالح كامل للاقتصاد الإسلامي، العدد الثالث، ص ص 20-21.
- الشوريجي، مجدي (2009)، أثر النمو الاقتصادي على العمالة في الاقتصاد المصري، مجلة اقتصاديات شمال افريقيا، العدد السادس، ص ص 141 - 174.
- مصرف ليبيا المركزي، النشرة الاقتصادية، اعداد مختلفة.

